



easygreen

Инструкция по эксплуатации
проращивателя EasyGreen EGL 55



EasyGreen Factory



Содержание 1/2

Слово от создателя	3
Общая информация.....	4
Система Easy Green.....	5
Аксессуары.....	6
Установка Easy Green EGL.....	8
Easy Green готов к проращиванию.....	9
Виды семян - общая информация.....	10
Группа 1.....	11
Группа 2	12
Группа 3	13
Группа 1	
День 1	13
День 2, 3, 4	14



Содержание 2/2

День 5	14
Группа 2	
Бобы	14
Группа 3	
Зелень	15
Как проращивать ростки пшеницы используя несколько аппаратов EasyGreen.....	15
Хранение в холодильнике.....	16
Очистка.....	16
После сбора урожая - лотки и картриджи.....	16
Еженедельный уход.....	16
Микродисперсионный парогенератор – точная настройка	
Опция 24-часового цикла орошения.....	17
Вопросы и ответы.....	18
Наполнение водой.....	19
Важные меры безопасности.....	20
Хранение проращивателя Easygreen	21
Условия гарантии и гарантийный талон Easygreen	22

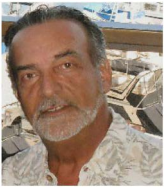


Слово от создателя

Проростки – это идеальная пищевая добавка – еда будущего. Проростки являются экономичной, экологически чистой, некалорийной/нежирной пищей. Их легко хранить, быстро и просто выращивать, они вкусные и универсальны в использовании.

Для того, чтобы предотвратить отложение шлаков, свободных радикалов, оксидов, гидроксидов и других вредных веществ в организме, нужно включать в свой рацион больше сырой пищи и 100% органические питательные вещества.

Проростки – вот решение! Они стали моей мотивацией для разработки лучшего домашнего автоматического проращивателя в мире – микрофермы EasyGreen EGL 55, для того, чтобы упростить потребление проростков, зелени и «живой» еды и сделать людей во всем мире здоровее.



Сол Азулей, основатель
Компания EasyGreen, Калифорния, США



1



3



4

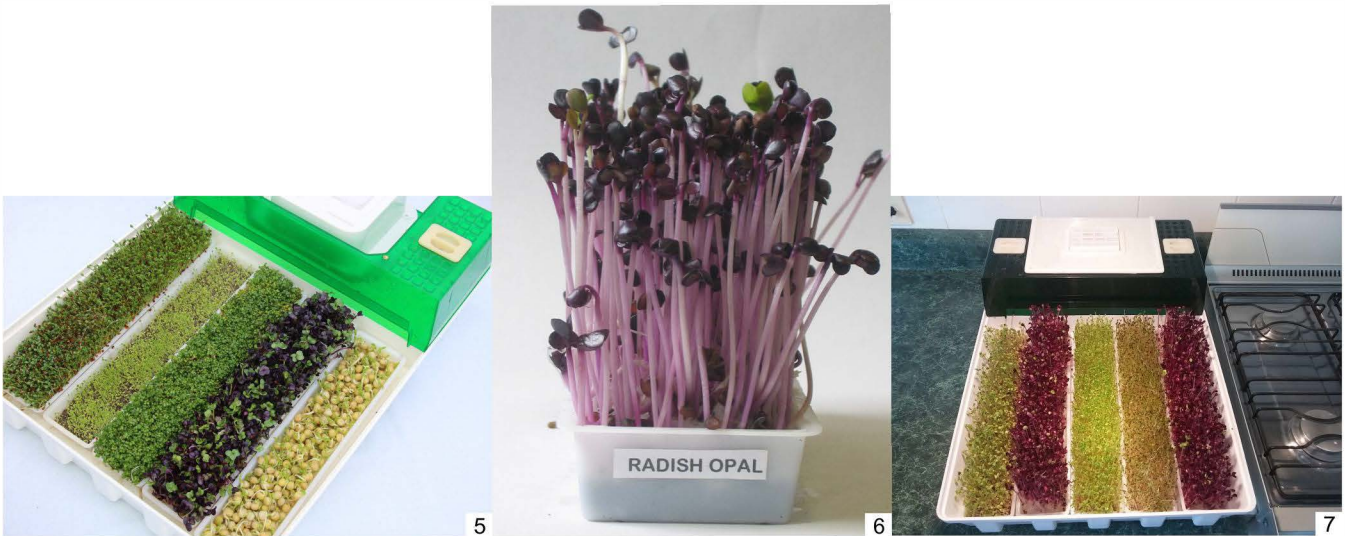


Поздравляем! Теперь вы являетесь обладателем EasyGreen EGL 55, лучшего автоматического домашнего проращивателя в мире!

Система EasyGreen была разработана для того, чтобы свести к минимуму усилия и внимание, уделяемое процессу выращивания свежих, природных деликатесов, растений-малюток. Даже если у вас нет опыта в области ухода за растениями, это занятие покажется вам легким. Сделайте свежие, хрустящие проростки источником веселья и наслаждения, зная, что это одни из самых чистых органических продуктов, которые вам когда-либо доводилось употреблять. Дети узнают о естественных процессах жизни, употребляя «маленькие овощи», выращенные всего несколько дней назад.

Общая информация

Люди начинают заниматься проращиванием по разным причинам. Некоторые после изучения литературы о пользе ростков для здоровья, кто-то после посещения клиники. Многие впечатляются питательной ценностью различных пророщенных семян. Кто-то хочет иметь самые свежие проростки и зелень, по сравнению с теми, что продаются в магазинах. Большинство людей, занимаются проращиванием для того, чтобы быть молодыми и здоровыми. Независимо от цели вашего желания проращивать собственные свежие, хрустящие, органические проростки, мы уверены, что вы будете с наслаждением использовать автоматический проращиватель EasyGreen EGL.



Один проращиватель EasyGreen может обеспечить свежими проростками семью из 4 человек. Для тех, кто хочет отжимать сок из витграсса, потребуется 2-3 модуля EasyGreen, чтобы получить достаточное количество сока для ежедневного потребления. Универсальный, удобный EasyGreen берет все хлопоты по проращиванию на себя, снижая риск образования плесени, гниения или высыхания.

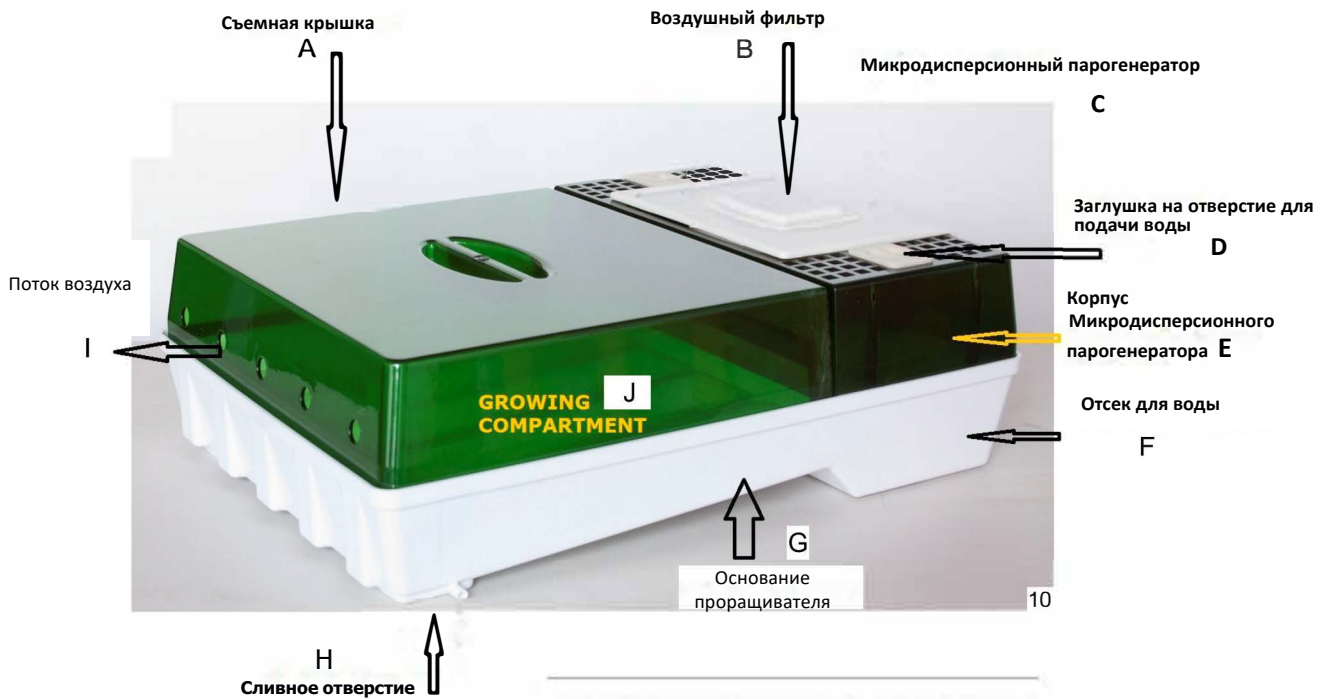
Пожалуйста, прочтите инструкцию, перед тем, как приступить к работе.



8



Система EasyGreen



Модель EASYGREEN EGL 55



Аксессуары

Картриджи:

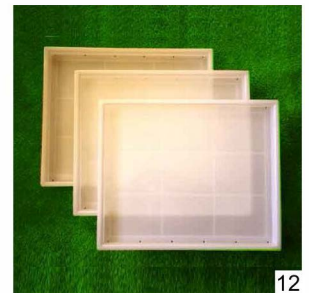
В комплект проращивателя включено 5 картриджей. В основном они используются для проращивания семян 1 и 2 группы (Далее в данном руководстве читайте о 1, 2 и 3 группах ростков).



11

Большие лотки:

Вместо 5 маленьких картриджей можно использовать 1 большой лоток. Такие лотки удобно использовать, когда необходим большой урожай, например, для выращивания ростков пшеницы. В комплект входит 3 больших лотка. Для проращивания ростков пшеницы может потребоваться от 8 до 12 дней. Из соображений эффективности, лоток можно вытащить из проращивателя через 5-7 дней после начала и поставить отдельно от аппарата на 3-5 дней. Второй лоток нужен для того, чтобы можно было дальше использовать проращиватель. Когда зелень из первого лотка будет готова, лоток следует извлечь из аппарата и поставить отдельно для дозревания урожая, затем вместо него поставить третий лоток.



12

Воздушный фильтр:

Воздушные фильтры необходимо менять каждые 3 месяца. Если в помещении достаточно пыльно, тогда 1 раз в 2 месяца. В комплекте идет 3 фильтра.



13

Заглушки:

В комплекте аппарата идет 2 заглушки, которые нужны, чтобы закрывать отверстия для подачи воды. Очень важно, чтобы они были установлены на месте.

Проращиватель EasyGreen распыляет воду и выделяет кислород. Если заглушки не будут на месте, большая часть распыляемой жидкости и кислорода будет выходить из открытого отверстия, вместо того, чтобы орошать урожай. Это может привести к появлению плесени и гниению. Отличной идеей будет запастись дополнительными заглушками в случае утери основных. В комплекте идет 2 заглушки.



14

Дренажная трубка:

Новая дренажная трубка изготовлена из медицинской резины. Она более гибкая по сравнению со старой виниловой трубкой. Качество трубки гарантирует, что вода будет выходить из проращивателя.

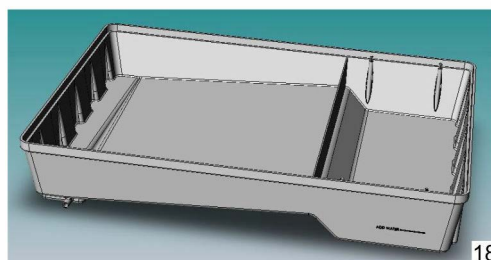
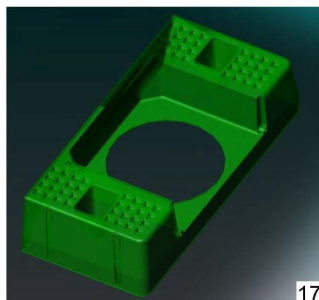
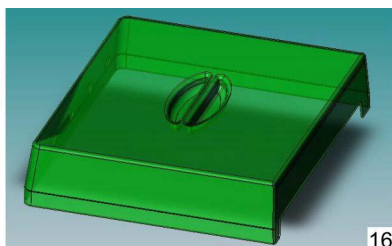


15



Крышка, основание проращивателя, корпус микродисперсионного парогенератора

Это 3 основные части нового проращивателя EasyGreen EGL 55. Данный проращиватель был разработан таким образом, чтобы можно было заменить любую из этих частей в случае поломки. Замена одной запчасти вместо утилизации целого аппарата поможет сэкономить ваши деньги и защитить окружающую среду. Каждая из этих частей поставляется в комплекте в единственном экземпляре.



Установка

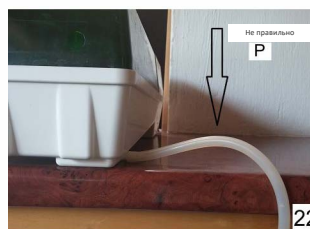
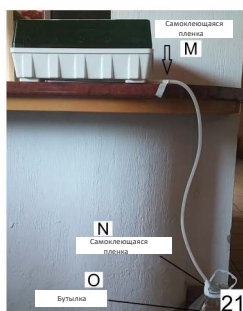
Уберите инструкцию и другие материалы, которые были вложены в отсек для проращивания. Распакуйте коробку с аппаратом, выложите детали на стол и проверьте комплектацию. Проращиватель EasyGreen имеет 2 отсека - отсек для проращивания, куда вставляются поддоны и картриджи, и отсек для воды, в котором установлен микродисперсионный парогенератор.





Установка EasyGreen EGL

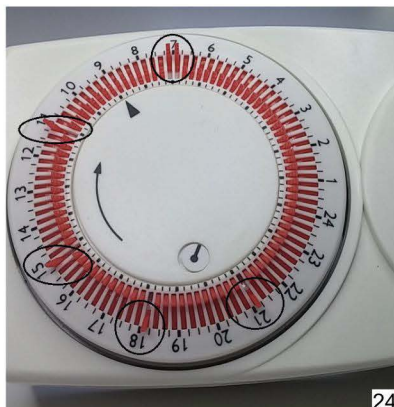
1. Поставьте EasyGreen на твердую, ровную, горизонтальную поверхность, комнатная температура может поддерживаться на уровне 22-27 °C . Избегайте попадания прямых солнечных лучей. EasyGreen должен быть установлен минимум в полуметре от пола для эффективного дренажа.
 2. Сливное отверстие находится с правой стороны проращивателя.
 3. Направьте дренажную трубку из проращивателя EasyGreen в раковину. Убедитесь, что дренажная трубка не загибается вверх и вода стекает прямо в раковину. Если вы поставили аппарат в другое место, вам может понадобиться таз (ведро), которые следует расположить на полу минимум в полуметре от EasyGreen. Опустите дренажную трубку в таз/ведро. Также для слива воды можно использовать большую пластиковую бутылку на 5 литров.
- Укоротите лишний край виниловой трубки, чтобы он входил в ведро примерно на 50 мм и приклейте его скотчем к краю контейнера. Убедитесь, чтобы трубка была введена в контейнер не слишком глубоко, так, чтобы не блокировать воду, сливающуюся из аппарата. Это может привести к остановке слива и как результат, к утечке воды из отсека для проращивания.



4. Залейте воду в отсек для воды, используя воронку. Заливайте до уровня перегородки.



5. Подключите парогенератор к сети и дайте прибору поработать от 1 до 15 минут.
6. Легко подуйте в сливную трубку, чтобы очистить ее от возможных загрязнений, которые могут препятствовать хорошему потоку воды. Сохраняйте микродисперсионный парогенератор включенным до тех пор, пока вода не начнет выливаться беспрепятственно в ведро или раковину.
7. Установите таймер, который идет в комплекте с оборудованием. Этот специальный таймер обеспечивает обогащение вашего урожая влагой и кислородом каждые 15 минут, 96 раз в день. Держите таймер так, как показано на рисунке. Каждый выдвинутый рычажок активирует парогенератор на 15 минут. Выдвигайте 1 рычажок каждые 3 - 3,5 часа и так до 7 рычажков в течение дня.



Вы можете получить таймер с черными переключателями, вместо красных.

Черные переключатели расположены по периметру циферблата



Передвиньте слайдер на место, где изображены часы. Слайдер всегда должен оставаться в этой позиции.



Переключатели

Это стандартная настройка проращивателя EasyGreen EGL. Возможны и другие варианты в зависимости от времени года и культуры, вопрос о различных вариантах будет рассматриваться дальше.

EasyGreen готов к проращиванию

Мы обнаружили, что многие люди предпочитают проращивать семена в картриджах, а большие лотки используют для «зелени». Основная причина в том, что из зелени, такой как ростки пшеницы, гречихи, подсолнечника многие готовят полезный зеленый сок. А чтобы получить достаточное количество сока, требуется больше проростков. Картриджи удобнее и проще мыть в раковине под проточной водой или в посудомоечной машине. Если вы планируете использовать EasyGreen для ежедневного потребления витаминов и ферментов, тогда используйте картриджи. Картриджи обеспечивают достаточное для ежедневного потребления количество, чтобы поддерживать ваш рацион всеми необходимыми веществами. Используя картриджи, вы будете обеспечены свежими проростками каждый день. Поскольку для проращивания в EasyGreen не требуется предварительно вымачивать семена, циклы проращивания, о которых говорится в данном руководстве, представляют собой период от момента загрузки сухих семян до получения готового урожая. Для проращивания некоторых семян вам потребуется больше практики, чтобы получить хороший урожай.



Виды семян - Общая информация

Плохое семя может привести к порче всего урожая. Обычно, семена, выращиваемые в коммерческих условиях, обрабатывают от грибка и бактерий. Если вы хотите лечить семена самостоятельно, замочите их на 20-30 минут в 200 ч./млн. растворе гипохлорита натрия или гипохлорита кальция. Хорошо промойте после замачивания.

Следует сохранять почти стерильные условия в отсеке для проращивания EasyGreen, для того, чтобы быть уверенным, что никаких бактерий и грибков не осталось от предыдущего цикла. Чтобы свести к минимуму такие риски, внимательно следуйте инструкциям по очистке в этом руководстве.



31

Есть разные мнения относительно того, как и когда потреблять ростки, бобовые и зелень. Этот вопрос не освещается в данном руководстве, поэтому мы рекомендуем вам посоветоваться с диетологом, врачом или другим медицинским работником относительно того, что лучше для вас. В настоящей инструкции представлены только правила проращивания.

Семена делятся на следующие группы:

Группа 1. (Приблизительно 5 дней проращивания); Люцерна, клевер, красный клевер, редис, капуста китайская, коричневая горчица, брокколи.



32



Группа 2. (от 2 до 4 дней проращивания); Зеленый горошек, рожь, пшеница спелта, пшеница мягкая, очищенные семечки подсолнуха, маш, пажитник, чечевица, гарбанзо*, адзуки*, соевые бобы*, камут* и т.д.

***Требуется опыт**



... А вот так их нужно есть :-)



Группа 3. (Приблизительно 10 дней проращивания) Подсолнечник, гречиха, ростки пшеницы, лук, семена чиа, чеснок.



Время проращивания, о котором упоминается в данном руководстве, является приблизительным и может различаться в зависимости от географического положения, климатических условий, качества семян и времени года.

Не смешивайте семена из разных групп в одном лотке. Они будут хорошо расти, но поскольку время прораствания разное, будет сложно отделять готовые, от тех, которые еще растут. Для салата поэкспериментируйте с различными семенами из одной группы. Количество проростков, полученных из каждого картриджа или поддона, может варьироваться в зависимости от количества используемых семян. Важно проращивать столько, сколько вы планируете съесть в день. Немного поэкспериментировав, вы поймете, сколько семян высыпать на один поддон или картридж. Для того, чтобы прорастить не полный поддон или картридж, засыпьте семенами только заднюю часть картриджа или поддона (ту сторону, которая находится дальше от дверцы).

Группа 1 (5-дневный цикл) Чередование картриджей

День 1

Проверьте дренажные отверстия внутри каждого лотка. Уберите семена, которые остались с предыдущего цикла проращивания и намочите картридж, чтобы убедиться, что семена «прилипнут» ко дну. Чистка картриджа с мыльным раствором позволит свести к минимуму статическое электричество. Это поможет сохранить равномерный слой воды на дне картриджа перед тем, как засыпать семена.

Засыпьте семена ровным слоем в картридж, и аккуратно встряхните его из стороны в сторону, чтобы равномерно распределить семена по дну. Если вы хотите «дать толчок» вашим семенам, распылите воду на картридж с помощью ручного опрыскивателя – таким, который используется для растений, прежде чем поместить его в EasyGreen EGL.





Поставьте первый картридж в дальний правый угол отсека для проращивания. Пустые картриджи поставьте в свободное место. Закройте дверцу.

Дни 2,3 и 4

Поверните первый картридж задом наперед и задвиньте его широкой стороной в левую часть. Заполните пустой картридж (как описано выше) и поместите его в правую часть отсека для проращивания. Перемещайте картриджи для проростков ежедневно широкой стороной к левой стенке и ставьте новые заполненные картриджи в дальний правый угол.

Не забывайте вращать все картриджи (задом наперед), как только передвинете их влево. Закройте дверцу.

День 5

По окончании 5 полных дней прорастания, достаньте дальний картридж из левой части и соберите урожай. Очистите дренажные отверстия пустого картриджа, ополосните его и засыпьте свежие семена. Переместите другие 4 картриджа на одно место слева и поставьте новый заполненный картридж в дальнюю правую часть отсека для проращивания. Хорошо ополосните собранные проростки, чтобы удалить шелуху, перед использованием или перед тем, как убрать в холодильник.



Проростки группы 1 имеют наибольшую питательную ценность на пятый, шестой день проращивания. Главным преимуществом выращивания рассады в EasyGreen является возможность контролировать процесс. Проростки, купленные в магазине, как правило, старше пятидневного срока и их питательная ценность не максимальна. После пятого дня проращивания, проростки начинают использовать свои собственные питательные вещества для того, чтобы продолжить процесс роста.

Чтобы получить максимум питательных веществ из ваших проростков, извлеките картридж из EasyGreen, когда он будет готов, промойте урожай, и добавьте его непосредственно в пищу. Это вероятно, высшая ступень в сыроедении. Урожай все еще растет в вашей тарелке!

Наполняйте отсек водой ежедневно!

Группа 2

Бобы

Большинство бобовых следует проращивать от 2 до 3 дней, прежде чем они будут готовы к употреблению. Лучшим признаком того, что бобы готовы является наличие небольшого ростка (хвостика), который должен быть не длиннее, чем зерно само по себе. После того, как кожура отделяется от боба, она становится мёртвым органическим веществом и начинается процесс гниения. Если оставить бобы надолго, может появиться плесень.



Группа 3

Зелень

Для проращивания подходят различные культуры. Самые распространенные - это пшеница, гречиха, подсолнечник. Во время проращивания гречихи или подсолнечника, очень важно контролировать свет в течение первых дней проклевывания. Если рассада будет находиться слишком долго в темноте, то ростки будут иметь длинные, тонкие стебли, которым будет трудно держать вес ростка. С другой стороны, если они будут выставлены на свет слишком рано, стебли не будут становиться длиннее в течение 8 или 10 дней. По мнению диетологов, не имеет никакого значения, будут ли ростки длинными или короткими.



После появления гидропонных установок для проращивания, таких как EasyGreen, где необязательно использовать почву, некоторые институты стали рекомендовать отжимать сок из подсолнечных и гречишных проростков вместе с корнями после 3-4 дней проращивания. Отжимая сок из проростков или измельчая их, вы можете потреблять большее количество зелени за один прием пищи. Такой способ очень эффективен, поскольку цикл проращивания сокращается, и можно прорастить большее количество поддонов в тот же промежуток времени. Следует тщательно промыть ростки перед отжимом сока или измельчением. Есть некоторые исключения, например, ростки пшеницы, которые немного отличаются от других ростков тем, что для приготовления сока подходят ростки без корней. Некоторым нравится проращивать бобовые. Например, если вы хотите вырастить сладкий горошек для салата, нужно, чтобы ростки достигали не менее 7-12 см в высоту. Ростки следует отрезать на 1 см выше корня, поскольку съедобна только верхняя часть.

Как проращивать ростки пшеницы, используя несколько модулей EGL

Использование нескольких модулей EGL

Засыпьте один полный стакан (кружку) семян в большой лоток. Убедитесь, что дно лотка полностью покрыто семенами. Вставьте лоток в первый модуль EGL. Через 3-4 дня загрузите второй модуль. Начните срезать ростки в первом модуле, когда побеги позеленеют и достигнут 12-15 см. Зимой росткам пшеницы требуется больше времени на солнце для созревания. Когда ростки станут слишком высокими, снимите крышку, чтобы они продолжали расти.



Хранение в холодильнике

Если вам нужно сохранить часть проростков на день или два, можно оставить неиспользуемые ростки в картриджах и поместить в холодильник. Поскольку вода из поддонов и картриджей сливается сама, только минимальное количество воды останется в поддоне на время охлаждения. Холодная температура будет замедлять рост, но не остановит его полностью! Если вы не хотите проращивать ростки по принципу чередования, заполните пять картриджей семенами и прорастите все сразу. Помните, что сохранять их свежими в течение нескольких дней сложнее. Среднестатистический человек потребляет 1/3 содержимого одного картриджа в день, поэтому в это время следует хранить остальные 2/3 в холодильнике. Это означает, что вы не будете потреблять по-настоящему свежие проростки ежедневно. Свежие проростки (около 5 дней) являются более питательными по сравнению со старыми проростками.

Очистка

Примечание: никогда не используйте абразивные чистящие средства для очистки Easygreen.

После сбора урожая – лотки и картриджи

Уберите проростки с лотка или картриджа и тщательно ополосните поверхность. Растворите 3 ст.л. дезинфицирующего раствора в литре воды для очистки одного лотка. Дайте постоять в течение 20 минут, затем тщательно промойте перед использованием или очистите лотки или картриджи в посудомоечной машине.

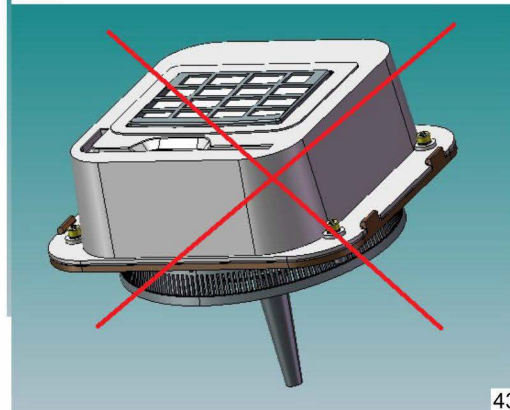
Еженедельный уход

1. Отключите аппарат EasyGreen EGL от сети. Вытащите лоток или картридж с готовыми проростками.
2. Отсоедините микродисперсионный парогенератор с помощью шестигранного ключа, который идет в комплекте. Снимите корпус парогенератора от основания.
3. Снимите дренажную трубку.
4. Поместите крышку, низ (основание) и корпус парогенератора в посудомоечную машину вместе с лотками.
5. Соберите все детали. Аппарат готов к использованию.

Никогда не погружайте в воду и не мойте микродисперсионный парогенератор под проточной водой! Несоблюдение мер предосторожности может привести к поражению электрическим током и поломке парогенератора. Никогда не помещайте парогенератор в посудомоечную машину.



Запрещено мыть в посудомоечной машине!



Воздушный фильтр - меняйте фильтр каждые 3 месяца.



Как снять воздушный фильтр

Точная настройка микродисперсионного парогенератора

Регулируйте настройки в зависимости от региона проживания и климатических условий

Опция: 24-часовой цикл орошения

С помощью таймера можно отрегулировать точную настройку проращивателя EasyGreen в зависимости от района, в котором вы проживаете и времени года. Три различных установки были признаны подходящими для большинства районов по всему миру:

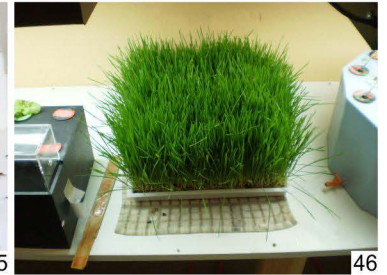
1. Для сухой жаркой погоды: Активируйте 8 рычажков на таймере (переведите в положение ON).
2. Влажная жаркая погода: Активируйте 8 рычажков на таймере и снимите крышку на ночь.
3. Для влажной холодной погоды: Активируйте 5 или 6 рычажков на таймере. Общая рекомендация:

В перерывах между активацией рычажков (когда парогенератор не работает) семена/ростки должны быть влажными или сырыми на ощупь. Если ростки размокшие- это означает, что орошение происходит слишком обильно. Следует поменять настройки.

Помните, что ростки должны оставаться влажными, но не размокшими.



45



46

Вопросы и ответы

- Какие семена использовать?

Предпочтительно использовать сертифицированные органические семена. Убедитесь, что они из свежей партии и имеют высокую скорость прорастания.

- Сколько поддонов нужно для проращивания ростков пшеницы?

Если предположить, что вы собираетесь отжимать сок ежедневно, тогда 6-7 больших поддонов, скорее всего, будет достаточно. Если погодные условия в вашем регионе неблагоприятные, прорастание будет медленным. В таком случае, один или два дополнительных поддона могут помочь сохранить процесс.

- Могу ли я выращивать рассаду без использования земли?

Идеальные, с научной точки зрения, условия для проращивания, которые были созданы в аппарате, позволят вам выращивать рассаду методом гидропоники (только вода).

- Если ростки пшеницы выращивают с помощью метода гидропоники, нужны ли удобрения?

Некоторые эксперты в области гидропоники считают, что после того, как процесс проращивания будет завершен (4 или 6 дней), можно добавить удобрение. Другие эксперты полагают, что химическая реакция внутри семени будет производить все необходимое для молодого растения в течение первых 8-12 дней прорастания. Это основано на теории, что до тех пор, пока растение строит мощную корневую систему, его способность усваивать питательные вещества ограничена. Основная причина потребления сока из ростков пшеницы, по словам доктора Энн Вигмор, по-видимому, связана со свойствами хлорофилла. Качество хлорофилла является прямым следствием процесса фотосинтеза, поэтому дополнительное питание из почвы, по-видимому, не является основной проблемой при потреблении ростков пшеницы. Если вы хотите добавить удобрение к росткам пшеницы, попробуйте использовать питательный раствор для гидропоники, полностью растворимый в воде. Добавьте раствор в ручной распылитель и начните опрыскивать ростки пшеницы в те дни, когда ростки будут находиться под солнцем (в этом нет необходимости, если лоток стоит в EasyGreen). Не рекомендуется использовать какие-либо вещества, если вы используете проращиватель. Это может вызвать образование отложений в воде и забивать парогенератор.

Примечание: Разбавляйте удобрения в соответствии с рекомендациями производителя (см. этикетку).

Новички склонны добавлять большое количество; это может привести к нежелательным побочным эффектам. Общее правило: лучше на 20% ниже рекомендуемой дозы, чем на 5% выше.



47



48



- Могу я приготовить реджувелак?

Да, извлеките поддон после 48 часов проращивания из машины. Можно начинать готовить реджувелак, если хвостик имеет такую же длину, как и само семя.

- Нужно ли замачивать зерна перед установкой поддона в машину?

Нет, но для ускорения процесса вы можете «дать толчок» вашим семенам, хорошо смочив их водой с помощью ручного опрыскивателя перед тем, как вставить поддон в машину.

- Мои проростки пшеницы «бледные»

Зрелые ростки пшеницы должны быть темно-зеленого цвета. Это будет зависеть как от количества солнечных лучей, которые попадают на проращиватель, так и от количества солнечных лучей, которые попадают на проростки после того, как завершился цикл выращивания в EasyGreen. Выберите место (подальше от аппарата), где поддон с проростками может находиться на солнце минимум 4-5 часа в день, а температура будет составлять 22-27 °C. Следите за тем, чтобы не было сильных сквозняков.

Наполнение отсека водой

Заполните отсек для воды прохладной, чистой водой до отметки 50.

После того, как вы зальете воду, обязательно промокните остатки воды чистой тканью или бумажным полотенцем.

Не переливайте!

Качество и жесткость воды могут значительно отличаться. Любое скопление белой пыли на мебели рядом с проращивателем указывает на то, что вода чрезвычайно твердая или качество воды не очень хорошее. По возможности используйте домашний фильтр.

Если вы решите использовать деминерализованную воду, отложения будут накапливаться внутри аппарата. Это уменьшит прозрачность полупрозрачной зеленой крышки.

Предостережение: не заливайте воду через отверстие для забора воздуха или фильтр на парогенераторе. Это может привести к поломке аппарата или травме.



Не лейте воду на микродисперсионный парогенератор!

49



Важные инструкции по безопасности

Примечание: Никогда не используйте абразивные чистящие средства для очистки проращивателя EasyGreen.

Необходимо соблюдать соответствующие меры предосторожности, согласно правилам использования электрического оборудования.

Прочтите все инструкции перед использованием

1. Перед использованием, всегда проверяйте шнур питания на наличие признаков повреждения. Проверьте внутри отсеков, все ли детали вы вытащили, в противном случае, можно случайно повредить их водой или детали могут помешать работе EasyGreen, что приведет к поломке парогенератора.
2. Если поставить аппарат на неровную поверхность, то он будет функционировать неправильно. Всегда устанавливайте проращиватель на устойчивую, ровную поверхность.
3. Не ставьте EasyGreen рядом с горячими приборами, такими как плита, радиатор и обогреватель.
4. Используйте напряжение 220 В/50 Гц, соблюдайте инструкции по технике безопасности в вашей стране.
5. Используйте устройство в недоступном для детей месте и убедитесь, что шнур питания располагается в недоступном для детей месте.
6. EasyGreen всегда должен быть отключен от сети электропитания, если вы не собираетесь пользоваться им, а также во время чистки и ремонта.
7. Никогда не наклоняйте и не пытайтесь перемещать проращиватель EasyGreen во время работы. Отключите EasyGreen от сети и слейте всю воду из отсека для воды перед перемещением аппарата.
8. Необходимо регулярно дезинфицировать и периодически чистить проращиватель для снижения вероятности загрязнения. Прочтите инструкцию по очистке, представленную в данном руководстве.
9. Когда вы не используете проращиватель, отключите парогенератор, слейте воду и смотайте шнур питания для безопасного хранения.



Хранение EasyGreen

Нужно ли делать перерывы в работе аппарата на некоторое время? (2 или более дней). Водяной пар, который испаряется из отсека для воды, скапливается в области парогенератора, что может приводить к образованию ржавчины и неисправностям.

Появление ржавчины не покрывается гарантией производителя. Чтобы высушить парогенератор, необходимо предпринять следующие действия:

1. Слейте воду из резервуара для воды в раковину.
2. Снимите воздушный фильтр с парогенератора.
3. Запустите микродисперсионный парогенератор на 5-7 минут, чтобы просушить область двигателя.
4. Отключите аппарат от сети.

Технические характеристики EasyGreen

Наименование: Автоматический проращиватель семян торговой марки "Easygreen"

Модель: EGL 55

Изготовитель: EASYGREEN FACTORY CO., США

Адрес изготовителя: Соединенные штаты, 10120, West Flamingo road, unit 4520, LAS VEGAS, Nevada 89148

Филиал изготовителя: «ТТМ Group», Китай

Место нахождения филиала изготовителя: Китай, building A, AoBo Industrial Zone, JingFu Road, XiaBian Community, Chang'An Town, DongGuan City, GuangDong Province

Напряжение: 220 В, ~50 Гц, мощность: 18 Вт

Размеры: 400 мм x 175 мм x 545 мм

Вес: 3,90 кг, Вес с упаковкой: 5,00 кг

Страна-производитель: Китай

Гарантия: 1 год





Условия гарантии EasyGreen

Гарантия предоставляется владельцу проращивателя EasyGreen. На двигатель и электрические компоненты устройства распространяется гарантийный срок в течение 1 года. На остальные детали, включая ёмкости для воды и семян, лотки гарантия не распространяется. Также гарантия не распространяется на естественный износ любых деталей. Если во время использования проращивателя в нормальных условиях были обнаружены дефекты, фирма, согласно фактической дате получения письменного уведомления о дефектах в течение гарантийного периода, несет ответственность за замену или ремонт устройства.

Данная гарантия не распространяется на повреждения в результате:

1. Неправильного использования устройства, несоблюдения инструкций по эксплуатации.
2. Использования принадлежностей, не поставляемых производителем или уполномоченным изготовителем.
3. Ремонта или технического обслуживания в неуполномоченной компанией EasyGreen ремонтной организации.
4. Повреждений, которые не были вызваны производителем, в том числе повреждений при транспортировке.
5. Несчастного случая, злоупотребления, порчи, неправильного обращения с устройством.
6. Внесения несогласованных с производителем изменений в конструкцию.
7. Использования устройства в коммерческих целях.

Приобретайте официально поставляемую продукцию EasyGreen - то есть ту, которая была предназначена фирмой EasyGreen для реализации на территории Российской Федерации и официально ввезена в Россию уполномоченным импортером. Официально поставляемая продукция комплектуется руководством по эксплуатации на русском языке, маркируется уникальным серийным номером с кодом импортёра, а также поддерживается электронной гарантией изготовителя по серийному номеру. При нелегальном ввозе продукции на территорию Российской Федерации нарушаются нормы таможенного законодательства и законодательства о защите прав интеллектуальной собственности. Авторизованные сервисные центры EasyGreen не осуществляют бесплатную гарантийную поддержку продукции EasyGreen, нелегально ввезенной в Россию. Вы имеете право на гарантийное обслуживание только в тех авторизованных сервис-центрах EasyGreen, контактная информация которых указана в данном гарантийном талоне.

Чтобы удостовериться, что изделие EasyGreen предназначено для продажи на российском рынке и поддерживается гарантией EasyGreen в указанных в данном гарантийном талоне сервисных центрах, Вы можете проверить его серийный номер и получить соответствующее подтверждение от сервис-центра.